



cms4site™ :: Общее описание системы

cms4site™ система построения сайтов и управления контентом 3.3.12
C01RU

ОГЛАВЛЕНИЕ

НАЗНАЧЕНИЕ	3
СОСТАВНЫЕ ЧАСТИ	4
Веб-сервер	4
Компьютер администратора	4
Локальный сервер	4
ДВИЖОК САЙТА	5
ЯЗЫКОВАЯ ПОДДЕРЖКА	5
ПРОЦЕССОР КОНТЕНТА	5
ФУНКЦИОНАЛЬНЫЕ МОДУЛИ	5
СПЕЦИАЛЬНЫЕ СРЕДСТВА	6
АДМИНИСТРАТОР САЙТА	6
СТАТИСТИКА ЛАЙТ	9
ЦЕНТР УПРАВЛЕНИЯ	10
ТЕКСТОВЫЙ БРОУЗЕР	11
ОТЛИЧИТЕЛЬНЫЕ ОСОБЕННОСТИ	12
ТЕХНИЧЕСКИЕ ТРЕБОВАНИЯ	12
Серверная часть	12
Клиентская часть	12
FAQ - ЧАСТО ЗАДАВАЕМЫЕ ВОПРОСЫ	13



НАЗНАЧЕНИЕ

cms4site™ позволяет создавать и поддерживать веб-сайты, предоставляя разнообразные возможности как разработчикам, так и владельцам сайтов.

Для владельцев сайтов:

- Быстрое и легкое изменение структуры и контента сайта из различных источников - текстовых файлов, файлов в формате MS Word и MS Excel, HTML-файлов.
- Допускается редактирование файлов контента в текстовом виде с необходимой разметкой прямо на сайте через веб-интерфейс.
- Простое использование на сайте файлов изображений, файлов для скачивания, pdf-файлов и др.
- Для внесения изменений не требуется постоянное соединение с Интернетом, как в случае с базами данных. Соединение требуется только для передачи подготовленного файла.
- Большинство документов, содержащих контент, могут использоваться как для обновления сайта, так и обычным образом (печать, отправка по факсу и т.п.). Это одни и те же файлы, что полностью исключает ошибки при дублировании информации.
- Изменения в существующих файлах (например, прайс-листах) для их корректного восприятия cms4site™, как правило, минимальны. Это, скорее, исправление ошибок верстки, которые обеспечивают нормальную распечатку, но плохо выглядят на сайте.

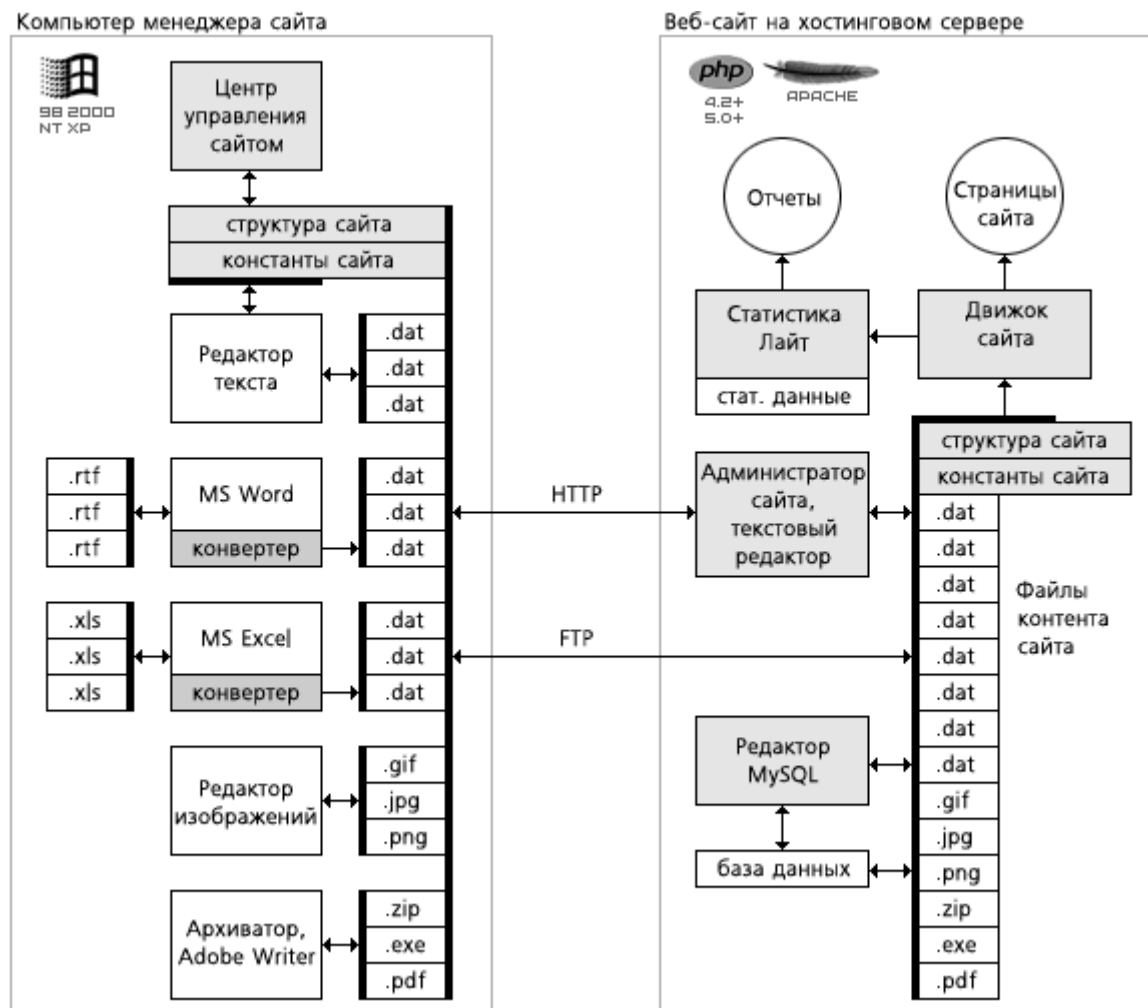
Для веб-разработчиков:

- Набор функций, обеспечивающих быстрое и надежное построение сайта, навигационной системы, типовых функциональных блоков.
- Многоязыковая поддержка как стандартных терминов, так и назначаемых разработчиком или менеджером сайта.
- Обработка контента со множеством стандартных функций (действующие ссылки, показ изображений в отдельном окне, карта сайта, поиск по сайту, скачивание файлов, таблицы, новости и т.д.).
- Возможность подключения дополнительных функций собственной разработки, в том числе баз данных.

Типичный процесс разработки с применением cms4site™ выглядит так:

- Дизайн сайта.
- HTML-кодирование шаблонов страниц.
- Программирование связей cms4site™ с шаблонами страниц или использование готовых функций.
- Задание шаблонов функциональных модулей и обработчика контента для параграфов, заголовков, таблиц, списков и т.п.
- При необходимости программирование дополнительных функций на основе данных, предоставляемых cms4site™.
- Подготовка файлов контента или помощь в их подготовке владельцам сайта.

СОСТАВНЫЕ ЧАСТИ



Веб-сервер

- **cms4site™ Site Engine** - Движок сайта, формирующий страницы сайта на основе заданной структуры, шаблонов страниц и файлов контента.
- **cms4site™ Administrator** - Администратор сайта - средство для передачи на сайт файлов контента и, при необходимости, их конвертации и редактирования непосредственно на сайте.
- **cms4site™ Statistics Light** - Статистика Лайт - система сбора и формирования отчетов о посещаемости сайта.
- **cms4site™ MySQL Editor** - упрощенный редактор баз данных MySQL, имеет конвертацию табличного формата данных cms4site™.
- **cms4site™ Browser** - безопасный текстовый браузер.

Компьютер администратора

- **cms4site™ Control Center** - Центр управления сайтом, позволяет менять структуру сайта и готовить файлы контента в различных приложениях.
- **Конвертеры MS Word, MS Excel** - встраиваемые конвертеры для прямого преобразования открытых в приложениях файлов в формат контента cms4site™.

Локальный сервер

- **Зеркало сайта** для локальной отладки сайта - при установке на компьютер администратора или настройке сети на представление сервера как жесткого диска, получается наиболее удобная для работы конфигурация.

Минимально необходимой частью системы является cms4site™ Site Engine на веб-сервере. При этом самом простом решении данные структуры сайта и файлов контента изменяются администратором сайта в текстовом редакторе и пересылаются на веб-сервер по FTP.

ДВИЖОК САЙТА

- Неограниченный уровень вложенности страниц.
- Страницы обеспечиваются идентификатором, названием, комментарием и неограниченным числом дополнительных полей данных. Имеется признак перехода (фиктивная страница).
- Неограниченное число областей контента на странице.
- Прямой вызов функциональных модулей, заданных в структуре сайта.
- Все текстовые константы выносятся в структуру сайта или контентный файл с учетом языковой поддержки.
- Функция разработчика для модификации структуры сайта "на лету" (например, на основе базы данных).
- Обеспечивается доступ разработчика к сформированным данным, позволяющий создавать сайты высокой сложности. Для этого имеются наборы функций различного уровня детализации.

ЯЗЫКОВАЯ ПОДДЕРЖКА

- Поддерживаются английский, немецкий, русский, словацкий языки.
- Настраивается на другие языки (необходим перевод).

ПРОЦЕССОР КОНТЕНТА

- **HTML** - Тэги HTML.
- **PHP** - Вызов функциональных модулей PHP, системных и пользовательских.
- **Версия для печати** - Обеспечение возможности показа контентной части в "печатаемом" виде.
- **Заголовки** - Заголовки без атрибутов.
- **Изображения** - В тексте и в отдельных окнах, автоматическое формирование preview-изображений.
- **Комментарии** - Временная отмена строк контента.
- **Подстановка** - Подстановка системных и пользовательских констант.
- **Разрешенные тэги** - Фильтрация HTML-тэгов в файлах контента.
- **Списки** - Одно- и двухуровневые нумерованные и ненумерованные списки.
- **Ссылки/Мэйлы** - Распознавание внешних/внутренних ссылок, мэйлов; антиспам; отмена распознавания.
- **Таблицы** - Представление таблиц.
- **Текст** - Отступы абзацев, текстовые атрибуты.
- **Типографика** - Обработка корявого набора файлов контента.
- **Файлы** - Файлы для скачивания, статистика скачиваний в полностью прозрачном режиме.
- **Функция разработчика** - Финальная обработка файла контента перед выводом на страницу.

ФУНКЦИОНАЛЬНЫЕ МОДУЛИ

- **Авторизация** - Авторизованный доступ к некоторым страницам.
- **Вакансии** - Удобная работа со списком вакансий фирмы.
- **Валюта** - Обеспечение кросс-курсов валют, например для перевода цен.
- **Ветка** - Ветка страницы или переход к верхнему уровню.
- **Время** - Дата и время в любой точке мира с учетом летнего периода.
- **Выборка** - Случайная выборка блоков контента.
- **Галерея** - Фотогалерея с предпросмотром.
- **Гостевая** - Хотели гостевую книгу - получайте...
- **Динамическое меню** - Одноуровневое горизонтальное выпадающее меню.
- **Директории** - Оглавления директорий.
- **Заказ** - Электронный заказ продукции (корзина заказа) с отправкой по электронной почте.
- **Календарь** - С учетом праздников, переносов дней и часов работы фирмы.
- **Карта** - Карта сайта (полная и укороченная).
- **Каталог** - Каталог продукции на основе экспорта из 1С или Excel (до 30000 позиций).
- **Миникаталог** - Миникаталог продукции на одном файле из 1С или Excel (до 5000 позиций).
- **Мой сайт** - Свои закладки страниц сайта каждому посетителю.
- **Навигация** - Внутренняя навигация по странице и сайту.
- **Новости** - Лента новостей (в том числе анонсы на главной странице).
- **Опрос** - Организация опроса или голосования.
- **Погода** - Показ прогноза погоды по заданным городам.
- **Подборка** - Произвольная подборка (меню) страниц сайта.
- **Поиск+** - Поиск по текущей странице.
- **Поиск** - Поиск по сайту.
- **Пред/След** - Переходы к предыдущей и следующей странице.
- **Предпросмотр** - Формирование "preview images" для предпросмотра больших изображений.
- **Приз** - Розыгрыш приза - "ответь и выиграй".
- **Проба** - Отладка файлов контента в невидимом остальным режиме.
- **Проверка** - Проверка файлов контента по структуре сайта.
- **Формы** - Построитель, обработчик и отправитель форм. Контрольное изображение.
- **Шаблон** - Вывод данных типа таблицы по специальному шаблону (каталог продукции).

СПЕЦИАЛЬНЫЕ СРЕДСТВА

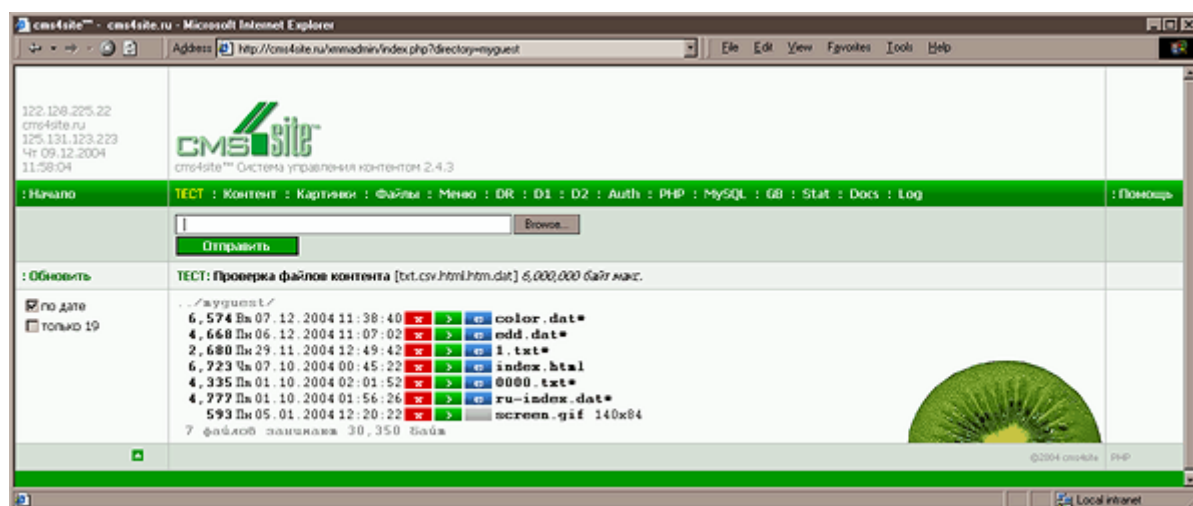
- **Компрессия** формируемых страниц методами gzip или deflate, настраиваемая "чистка" буфера. Сокращают объем передаваемой информации в 5-20 раз.
- **Антиспамовые средства**, запрещающие показ адресов почты роботам. Отправка писем через форму.
- **Контрольное изображение** при отправке форм.
- **Совместная работа с Apache Rewrite Engine** для имитации статических HTML-страниц.
- **Переключение домена**, например, с cms4site.ru на www.cms4site.ru.
- **Настраиваемый 404 код** или переход на главную для отсутствующих страниц.
- **Статистика скачиваний файлов** в прозрачном режиме (Статистика Лайт, Apache Rewrite Engine).

АДМИНИСТРАТОР САЙТА

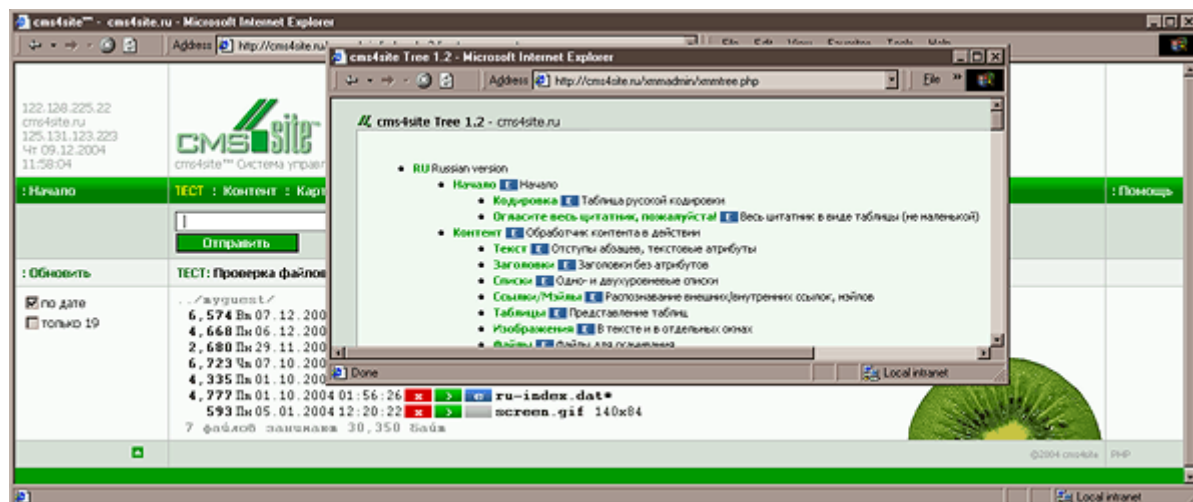
- Загрузка, скачивание и удаление файлов сайта. Может быть настроен только на контентные файлы.
- Редактирование текстовых файлов на сайте. Назначение и чистка HTML-тэгов, выбор изображений.
- Режим отладки контента с показом окна текстового редактора и окна страницы сайта с перезагрузкой.
- Выбор контентных файлов для редактирования или их создание по дереву структуры сайта.
- Конвертеры CSV (Excel), HTM (Word, 1C), HTML.
- Редактор таблиц базы данных MySQL. Экспорт/импорт формата cms4site.
- Монитор отправленных форм.
- Журнал изменений.

Скриншоты

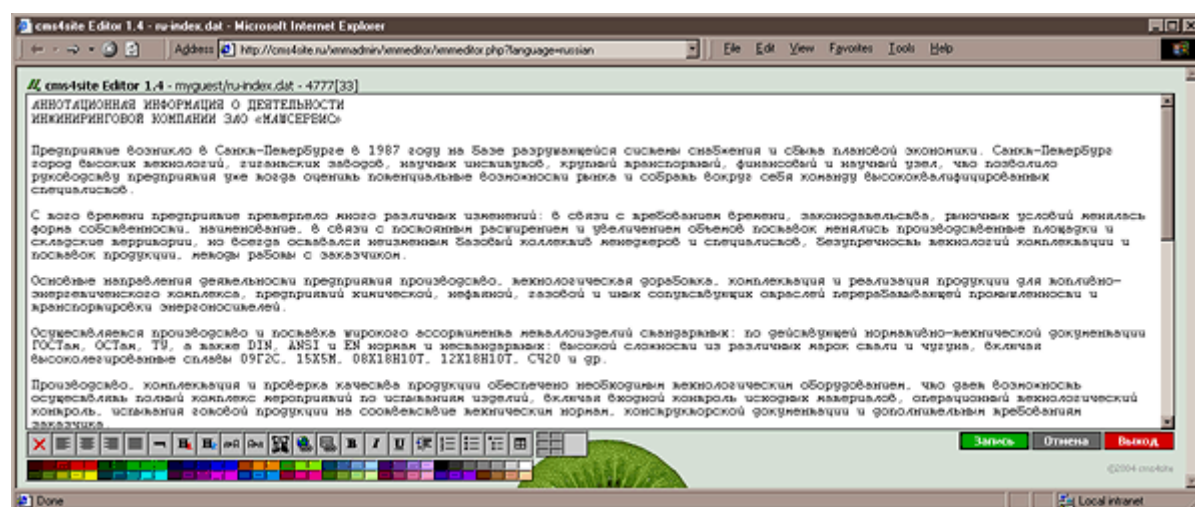
Интерфейс Администратора



Выбор контентных файлов по структуре сайта



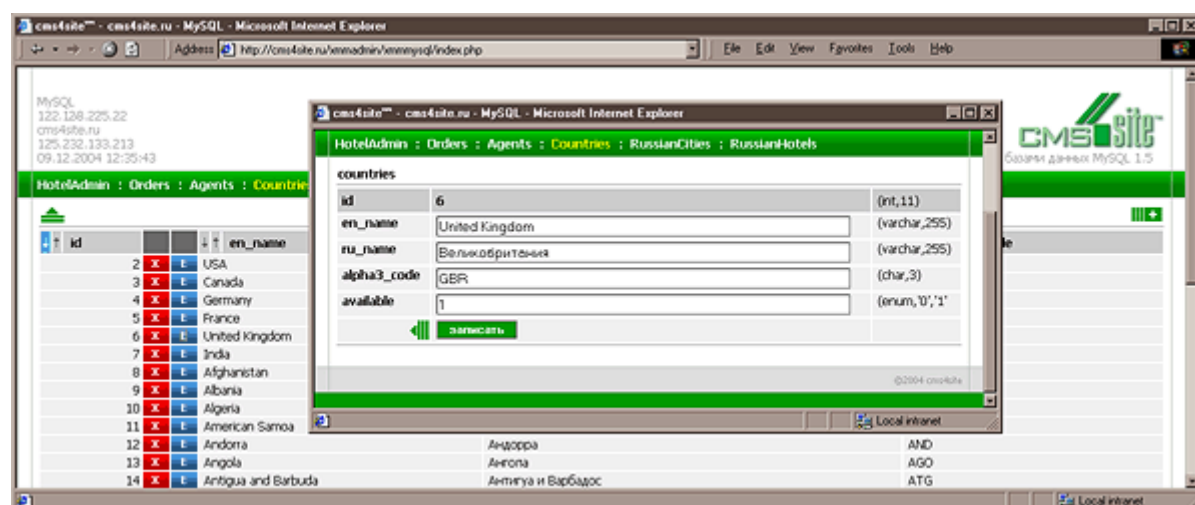
Редактор контента



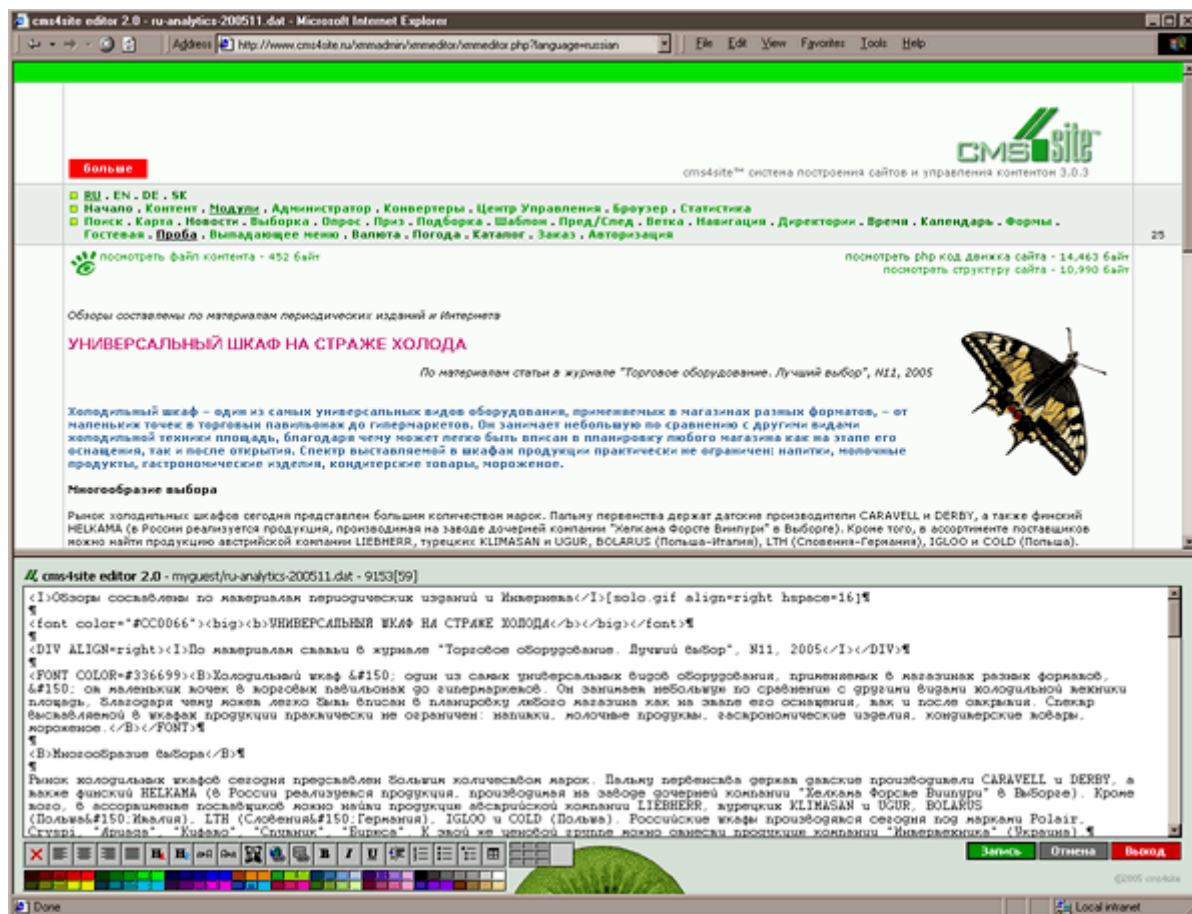
Выбор изображения



Редактор MySQL



Редактор контента в режиме показа редактируемого контентного файла непосредственно на сайте



Редактор позволяет вести отладку файлов контента, показывая их на странице сайта. Обновление страницы сайта производится автоматически, сразу же после успешной записи контентного файла.

В этом режиме окно броузера делится на две части: в верхней показывается страница сайта, а в нижней - редактор. Границу между частями можно перемещать по вертикали.

СТАТИСТИКА ЛАЙТ

- **Диаграмма посещаемости по дням**

Показывает динамику посещаемости сайта по суммарным загрузкам страниц и посетителям. Диаграмма накапливается за указанное в настройках количество дней. Красным цветом показаны выходные, зеленым - текущий день. Подсчитывается среднее число просмотров страницы посетителем.

- **Усредненные диаграммы посещаемости** по часам и по дням недели.

- **Посещаемость по страницам**

В строках заголовка показаны суммарные значения. Имеется возможность отсортировать вывод по указанному столбцу. Показываются имена страниц, сегодняшнее, вчерашнее, среднее и суммарное количество посещений, а также интервал от последнего посещения.

- **Ссылки за последние дни**

Позволяют оценить популярность сайта, места размещения ссылок на сайт и местонахождение в результатах поисковых систем. Для оценки последнего достаточно щелкнуть на ссылке и будет повторен поисковый запрос, приведший на сайт.

- **Суммарные ссылки**

Суммирование производится по именам сайтов, страницы и/или запросы игнорируются. Кроме того, в алгоритме учитываются зеркала некоторых сайтов.

- **Журнал посещений**

Показывает посетителей (ip, host, browser, сжатие), страницы и ссылки. Имеет отдельную перезагрузку.

- **Счетчик на сайте**

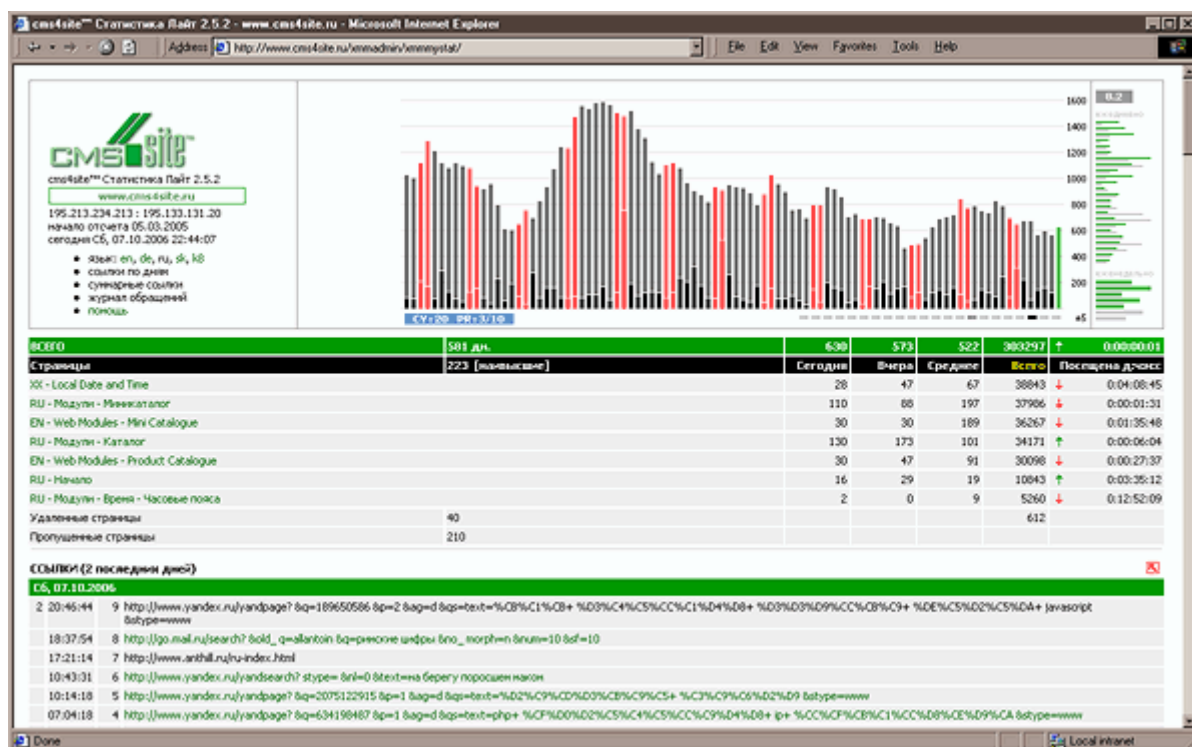
Счетчик, размещенный в шаблоне сайта, показывает сегодняшнюю и суммарную посещаемость.

- **Популярность**

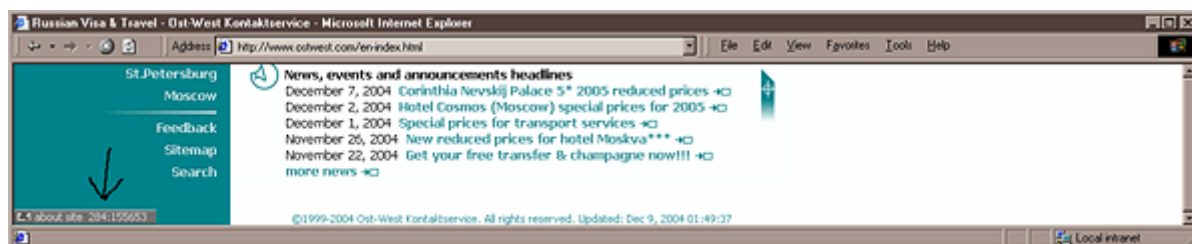
Показываются индексы популярности Yandex, Google, Webalta.

Скриншоты

Страница отчетов



Счетчик посещений



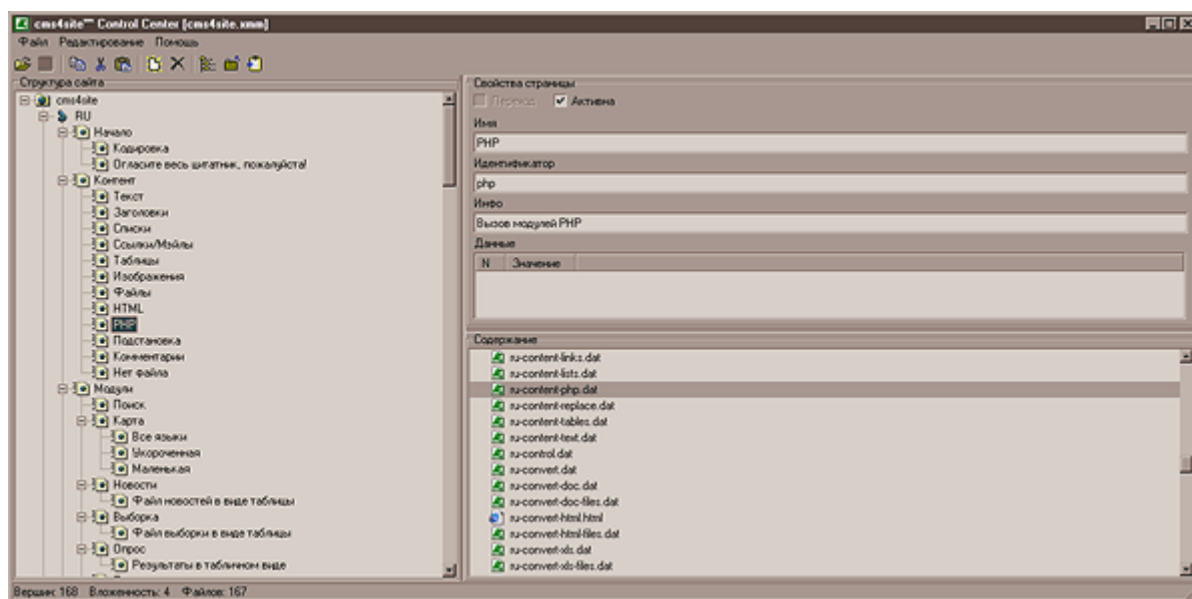
ЦЕНТР УПРАВЛЕНИЯ

Клиентское приложение, работающее в среде Windows. Основное назначение - упрощение работы с большими сайтами, конвертирование файлов из приложений MS Office.

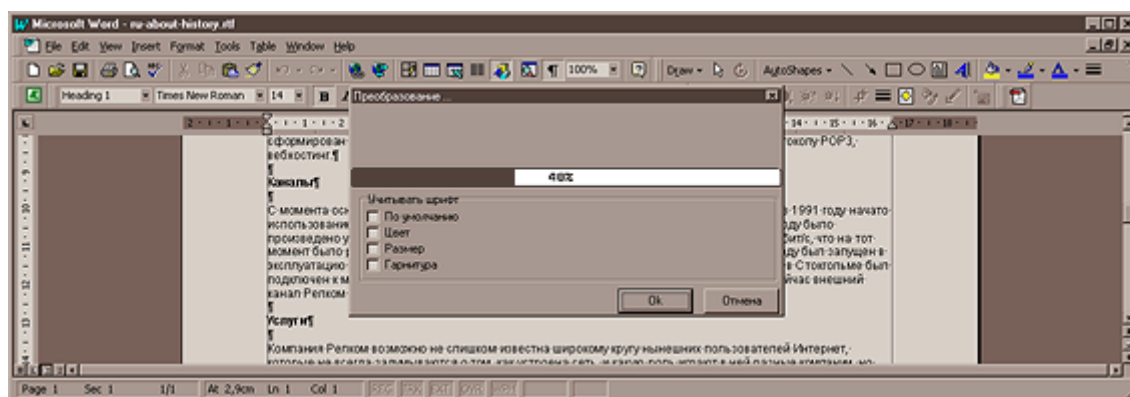
- Представление структуры сайта в виде стандартного дерева.
- Возможные действия: добавление, изменение, удаление, активация/деактивация, дублирование и перемещение страниц, в том числе с подуровнями.
- Создание контентных файлов для страниц.
- Проверка корректности данных.
- Автоматическое позиционирование на файл контента в зависимости от выбранной в структуре сайта страницы.
- Запуск соответствующего приложения для редактирования файла контента.
- Встроенные конвертеры для MS Word и MS Excel.
- Копирование полного пути к файлу в Clipboard (Буфер обмена) для использования в Администраторе.

Скриншоты

Центр управления сайтом



Конвертация в MS Word

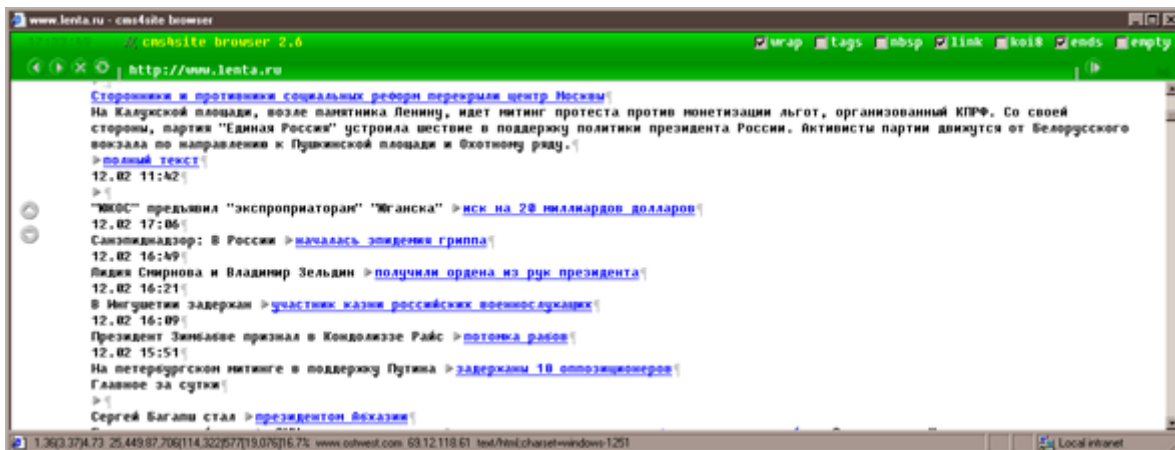


ТЕКСТОВЫЙ БРОУЗЕР

Текстовый браузер cms4site™ решает две основные задачи:

- Обеспечивает безопасность при посещении сомнительных сайтов;
- Уменьшает объем трафика за счет текстового режима и сжатия данных.

Также полезен веб-разработчикам для анализа кода конкурентов, хедеры ответа сервера прилагаются...



Броузер устанавливается в составе Администратора сайта на хостинговом сервере. При просмотре пользователем страниц сайтов, они сначала считываются браузером cms4site™ на хостинговый сервер, обрабатываются там, и затем, в уже "безопасном" виде, передаются в браузер пользователя.

Броузер имеет:

- Поле ввода адреса сайта и показа текущего адреса при переходах по ссылкам
- Кнопки управления "назад", "вперед", "очистить", "перечитать", "прочитать", "вверх", "вниз" (элементы управления всегда располагаются в видимой области окна браузера)
- Чекбоксы режимов просмотра (текущие значения сохраняются в Cookies):
 - wrap - автоматическая свертка строк
 - tags - показ в виде HTML + HEADERS ответа сервера
 - nbsp - преобразование HTML-последовательностей в символы
 - link - активизация ссылок и e-mail
 - koi8 - смена кодировки (когда win1251 хранят как koi8r или наоборот)
 - ends - показ концов абзацев
 - empty - показ пустых строк
- Статистические данные по времени работы и объему информации при чтении данной страницы

В настройках можно предусмотреть возможность определенных действий при переходе по ссылке на не-html файл:

- показ файла изображения (с предупреждением), например .gif, .jpg
- скачивание файла (с предупреждением), например .zip, .pdf
- запрет доступа к определенным файлам, например .swf, .hta
- режим доступа к страницам - стандартный или улучшенный
- режим воспроизведения ссылок (referer) в запросах

Броузер умеет:

- Проверять content-type полученных данных на допустимость
- Распознавать абсолютные и относительные адреса ссылок, включая конструкции "../", "./"
- Применять при распознавании ссылок значение первого встретившегося тэга BASE HREF
- Показывать как ссылки конструкции FRAME и IFRAME с отметкой их цветом
- Определять кодировку документа по ответу сервера и тегам META
- Принимать сжатый методом gzip код

ОТЛИЧИТЕЛЬНЫЕ ОСОБЕННОСТИ

- Система работает **без базы данных**, что вполне оправдано при построении основы большинства веб-сайтов, а кроме того уменьшает стоимость хостинга. Применение базы данных в тех случаях, когда это действительно нужно (например, большой каталог продукции), отлично сочетается с cms4site™ и реализуется при этом более просто.
- Основная нагрузка по управлению контентом **перенесена в среду Windows**. При необходимости контент готовится в привычных для пользователя офисных приложениях MS Word и MS Excel, что гораздо надежнее применения DHTML/JavaScript для редактирования в браузере или заполнения многочисленных фиксированных форм.
- Организация работы с **дополнительным локальным сервером** и его отображением в Windows одновременно как в виде сервера, доступного по HTTP, так и в виде сетевого диска, создает уникальное по удобству и универсальности решение.
- Методика **отображения контента** на страницах сайта позволяет плавно варьировать его формат от plain text до полнофункционального HTML в разной степени для различных страниц, при этом удовлетворяются как пристрастия и квалификация пользователя, так и требуемый уровень сложности построения контентной части.
- Блочная структура системы позволяет создавать **решения различной степени сложности и стоимости**, которые, тем не менее, могут масштабироваться в процессе эксплуатации веб-сайта.
- Готовые **функциональные и сервисные блоки** обеспечивают, во-первых - качество и надежность создания сайта разработчиком, а во-вторых - современный функциональный уровень веб-сайта.
- Реализация системы **не привязывает владельца сайта к определенному хостингу**, она легко настраивается на конкретные конфигурации Apache и PHP для достижения максимально эффективного результата.

ТЕХНИЧЕСКИЕ ТРЕБОВАНИЯ

Серверная часть

- Сервер Apache.
- Rewrite Engine - для обеспечения имитации статических страниц, статистики скачиваний файлов (желательна).
- PHP 4.2, 5.0 или старше.
- PHP библиотека ZLib - для обеспечения компрессии выходного потока (желательна).
- PHP библиотека GD - для формирования изображений предпросмотра (желательна).
- Примерное максимальное число страниц сайта - 800 (зависит от мощности хостингового сервера).
- Число уровней меню - не ограничено.
- Дисковая память - 1.5 Мб (без документации).

Клиентская часть

- Windows 98/2000/NT/XP.
- Дисковая память - 2 Мб.
- Документация - 2.5 Мб.

F.A.Q. - ЧАСТО ЗАДАВАЕМЫЕ ВОПРОСЫ

У меня уже есть веб-сайт. Могу ли я использовать cms4site™ на нем?

Скорее всего, нет. Если вам понадобилась система управления контентом, ваш сайт изготовлен в виде статических страниц, содержащих контент внутри HTML-кода. В этом случае требуется полная модернизация сайта. Однако, это не настолько сложно - у вас уже есть дизайн, структура и контент сайта, поэтому переделка может занять у профессиональных исполнителей одну-две недели. В любом случае, новый сайт будет лучше старого как по своей функциональности, так и по возможностям обновления. А скорее всего, и по многим другим параметрам, особенно если он был разработан два-три года назад.

Мне нужен сайт из пяти страничек, почему я должен платить за него как за большой сайт?

Во-первых, для cms4site™ нет никакой разницы сколько страниц на сайте - одна, две, пять, сто или пятьсот. Объем работ, не считая первоначального наполнения контентной части, совершенно одинаков. Термином "страница" можно скорее оперировать, рассматривая число различных шаблонов дизайна по уровням сайта (например, главная страница, страницы уровней 2-3, страницы 4 уровня - это 3 "страницы").

Во-вторых, как показывает практика, менеджер сайта "из пяти страничек", вооруженный cms4site™, быстро доводит их количество до гораздо большего. Иными словами, лучше инвестировать сразу, чем потом платить постоянно, поскольку добавление даже одной страницы в сайт, сделанный дедовским способом, чрезвычайно трудоемко, неинтересно с профессиональной точки зрения, и обычно не может быть выполнено менеджером сайта.

Могу ли я разместить такой сайт на "народе"?

Очевидно, имеется в виду parod.ru. Не можете, поскольку даже минимальное требование cms4site™ - наличие PHP там не поддерживается. А вообще "народ" - это сервис для домашних любительских страничек. Подобные сервисы воспринимаются многими как информационная помойка, куда заходить не только бесполезно, но и зачастую небезопасно. Корпоративный сайт не может располагаться на "народе", "буме", "энэме" и иже с ними, ибо это говорит о том, что фирма не в состоянии платить 10-15 долларов в месяц за доменное имя и профессиональный хостинг...

Сколько стоит сайт?

Это не прайс-лист, но давайте рассмотрим моменты, усложняющие разработку и, следовательно, определяющие отличие стоимости от базовой:

- Требования к сложности дизайна, количеству вариантов, применению Flash.
- Число различных шаблонов дизайна по уровням страниц и степень их отличия друг от друга.
- Функциональные особенности сайта (в том числе применение баз данных), не позволяющие обойтись стандартными средствами, имеющимися в cms4site™, т.е. требующими дополнительного программирования под ваши задачи.

И что, вот так сразу все будет хорошо?

Само по себе не будет. Любой реально работающий сайт обязательно требует к себе внимания. Нужно будет:

- Зарегистрировать доменное имя и разместить сайт на профессиональном хостинге.
- Провести первоначальное продвижение сайта в поисковых системах и каталогах.
- Назначить сотрудника (менеджера сайта), ответственного за ведение сайта (основные требования - аккуратность, пунктуальность, грамотность). Не рекомендуется назначать на эту работу секретаршу или приходящего сисадмина.
- Обеспечить поступление информации к менеджеру сайта из отделов фирмы.
- Озаботить менеджера сайта разработкой предложений по дальнейшей интеграции веб-сайта в бизнес-процессы фирмы ("а давайте сделаем так...").
- Всегда помнить о существовании сайта.

Сколько примерно времени будет занимать сопровождение сайта

Как показывает практика, типичный корпоративный сайт требует внесения изменений от одного раза в две недели, до трех раз в неделю. Примерные затраты времени на типовые действия таковы:

- Добавление новости: 5 минут.
- Добавление на имеющуюся страницу заранее подготовленного изображения: 8 минут.
- Изготовление новой страницы (2 листа в MS Word среднего качества набора, одна таблица из 10 строк, 5 заранее подготовленных изображений): 30-60 минут.
- Изменение названия страницы, порядка следования страниц в меню, удаление страницы: 3 минуты.
- Создание нового опроса взамен старого: 10 минут.
- Подготовка файла изображения со сканированного или цифрового (камера) оригинала, без локальной ретуши: 10-15 минут (с исправлением горизонта, перспективы; подбором яркости, контрастности, цветности; обрезкой, изменением размера; подбором резкости и объема файла).